

# profiles

Ablakok  
energetikailag passzív házakhoz

Twinson® O-Terrace  
teraszburkoló lapok telepítése

15 éves jubileumunkat ünnepeljük

# Tartalom

	Előszó	3
	A Deceuninck 15. születésnapját ünnepli Csehországban	4–5
	Visszatekintés a Fensterbau Frontale 2008 szakkiallításra	6
	Vonzóbb weboldal	6
	Újdonságok az üzemben	7
	Őszi csalogató	7
	Ablakok energetikailag passzív házakhoz	8
	Twinson® O-Terrace teraszburkoló lapok telepítése	9
	Twinson® partnereink szemével	10
	Pihenés a Zürichi-tónál	11
	Nyereményjáték	12

## IMPRESSZUM:

A Profiles céges lap üzleti partnereink részére készül és évente kétszer jelenik meg. Kiadja a Deceuninck, spol. s r. o., Vintrovna 23, 664 41 Popůvky, tel.: +420 547 427 777, fax: +420 547 427 788, e-mail: [deceuninck.spol@deceuninck.com](mailto:deceuninck.spol@deceuninck.com), [www.ablak-centrum.hu](http://www.ablak-centrum.hu)  
Szerkesztőség: PLEON Impact, Konviktská 24, 110 00 Praha 1, [www.pleon-impact.cz](http://www.pleon-impact.cz)  
Grafikai szerkesztés és tördelés: CreativeClinic, Korunní 14, 120 00 Praha 2, [www.creativeclinic.cz](http://www.creativeclinic.cz)  
Kiadványt engedélyezte: a CsK KM E 16598. szám alatt

# Előszó

## Kedves és Tisztelt Üzleti Partnerek!

Az idei évben egy jelentős jubileumot ünneplünk. Tizenöt évvel ezelőtt alapítottuk a Deceuninck társaság csehországi leányvállalatát. A 15 éves évforduló alkalmából céges lapunk küllemén is változtattunk. Bízom benne, hogy ez a módosítás megnyeri az Önök tetszését, és lapunk tartalma munkájukhoz rengeteg új ötletet ad.

A Deceuninck tizenöt évvel ezelőtt Veverská Bítýškában kezdett néhány kis ügyféllel. Az idő múlásával azonban ügyfeleink nőttek, és velük együtt mi is. Bítýškai telephelyünk egyre kisebbnek tűnt, amit így Popůvkyban egy modern székhelyre és logisztikai központra cseréltünk. Abban az időben a Deceuninck a német Thyssen Polymer akvizíciójával vezető szerepre tett szert az európai piacon. Az egész közép-európai régiót óriási építőipari láz érte el, ideális feltételek teremtve a társaság fejlődéséhez.

Kollégáimmal együtt ezért átszerveztük cégünk belső szerkezetét egy erős csapatot létrehozva, amely az új kihívásoknak meg tud felelni. Fő célunk egy professzionális és stabil cég létrehozása volt a fejlődő régióban, illetve gyártói tevékenység bevezetése az eredetileg csupán kereskedelmi társaságban. Mindezzel együtt ügyfeleinknek még egy pluszt nyújtva: első osztályú és gyors szolgáltatásokat. Csapatunk minden téren kiváló munkája

most hozta meg gyümölcsét. A Deceuninck név nemcsak a nyílászáró szakemberek, építészek és tervezők, hanem a végfelhasználók körében is jól cseng, amely utóbbiak elsősorban termékeink kiváló minőségét tartják nagyra.



Jövőbeni célunk az elsőszámú piacvezető pozíciójának megszerzése, nemcsak a forgalom, hanem elsősorban technológiai téren, olyan céggként, amely ügyfeleit állandóan új anyagokkal, termékekkel és innovációkkal lepi meg. Röviden a Deceuninck cégnek az építőipari műanyag termékek gyártása terén trendmutató szerepet szánunk. Ezért szeretnék most itt a Deceuninck cégnek, az összes kollégámnak és Önöknek, azaz partnereinknek az elkövetkezendő évekhez sok szerencsét kívánni.

**Tomáš Klíma**  
vezérigazgató

# A Deceuninck 15. születésnapját ünnepli Csehországban

A műanyag nyílászárók körülbelül tizenöt évvel ezelőtt kezdtek nagyobb mértékben megjelenni az akkori csehszlovák piacon. Ezek voltak az első minőségi ablakok, amelyek hőszigetelési tulajdonsága már bizonyos követelményeknek megfelelt. A belga Deceuninck társaság termékei egyike voltak az akkor elsőként megjelenő műanyag nyílászáró profiloknak.

Ma a társaság kiváló minőségű műanyag profilokat kínál, amelyek megfelelnek a legújabb trendeknek, és a nyílászárókkal szemben a legigényesebb ügyfél által támasztott elvárásokat is kielégítik. A cég kínálata nem csupán műanyag profilokból áll, hanem rengeteg más építőipari terméket tartalmaz, beleértve a sok-

rétűen felhasználható Twinson® forradalmian új terméket, illetve a PoolOn–PoolUp biztonsági úszómedence takarót is.

## Gomboktól a PVC rendszerekig

A Deceuninck társaság gyökerei 1937-ig, Belgiumba nyúlnak vissza, amikor Benari Deceuninck Beveren–Roeselare városkában egy műanyag gombokat és kapcsokat gyártó kisüzemet alapított. Az évek során a kis magáncégből Deceuninck Group név alá tömörített nagy cégcsoport jött létre. A cégek tevékenysége az egész világra kiterjed. A harmincöt leányvállalat, melyekben összesen több mint háromezer alkalmazott dolgozik, tevékenységével több mint hatvan országot ölel fel. A Deceuninck Group társaságot PVC keverékeket gyártó, építőipari PVC rendszereket és profilokat tervező, fejlesztő, extrudáló és újrahasznosító szaktekintélyként tartják számon.

## Deceuninck Közép-Európában

Az első Deceuninck műanyag profilok nálunk 1991-ben jelentek meg. Az akkori Csehszlovákia kedvező politikai és gazdasági fejlődését kihasználva a Deceuninck az első befektetők közt



1993-ban Deceuninck, spol. s r. o. néven megalapította nemcsak a cseh, hanem a magyar és szlovák piacot is kiszolgáló kereskedelmi leányvállalatát. Az említett három ország közti kedvező fekvést kiválasztva a társaság székhelye a morva nagyváros közelében található Veverská Bítýška lett, közeli becsatlakozással a kelet-nyugati irányú autópályára. A társaság Frank De Clerk vezetésével kb. 10 főt foglalkoztatott. Az első jelentős ügyfelek közé olyan társaságok tartoztak, mint a Termok Brno, HOKR Pardubice, Magyarországon a Németh Kft., Fehér Ablak Kft., vagy a szlovák partnerek közül a Hesta Prešov. Nem mellékesen ezek a cégek a mai napig partnereink.

retne kivívni a közép-európai térségben, mind a nyílászáró profilok, mind a műanyag építőipari profilok szférájában. Mivel piacvezetőnek lenni kötelezettségekkel is jár, a kínált termékek és nyújtott szolgáltatások minősége folyamatosan nő, és a társaság állandóan új, a legmodernebb technológiákat használó termékekkel és eszközökkel lepi meg partnereit.

**Amint látható a közép-európai régió a Deceuninck Group keretében fontos szerepet tölt be és feltételezhető, hogy jelentősége a társaság keleti és dél-európai terjeszkedésével tovább fog nőni.**

Az építőipar robbanásszerű fejlődését követve öt év elteltével a társaság megnövelte raktárterületét. Azonban hamarosan nyilvánvalóvá vált, hogy ez a terjeszkedés nem volt elegendő, és a Deceuninck cég kinőtte Veverská Bítýška-i telephelyét. 2003-ban a társaság székhelyét a Brno melletti Popůvkyba, a D1 autópálya melletti ipari parkba helyezte át. A cég modern iroda- és raktárépületet kapott, az alkalmazottak száma 51-re nőtt. Megközelítőleg két év elteltével elkezdődtek az új gyártócsarnok építési előkészületei, amelyet aztán egy év múlva ünnepélyesen át is adtak.

A tavalyi évben megkezdődtek a sorrendben már harmadik csarnok építési előkészületei. Emellett Belgiumból Popůvkyba költözött át az ablakpárkány lamináló üzemszék. Popůvka ezzel egy csapásra a Deceuninck Group európai részének egyetlen ilyen jellegű üzemévé vált, így az itt készült ablakpárkányokkal egész Európát ellátja.

Ma 2008-at írunk. A társaság 15 éves jubileumát ünnepli, több mint száz főt foglalkoztat és biztosítja a közép-európai piac nyílászáró rendszerekkel és egyéb építőipari kiegészítő PVC profilokkal való ellátottságát. A termékkínálat idén a német Inoutic profilok kasírozásával (fóliázásával) tovább bővül. Folytak a harmadik csarnok építési munkálatai, melynek első része (több mint 1 000 m<sup>2</sup>) a tervek szerint ez év végéig tető alá kerül. Az egész épületegyüttes 2010-re készül el. A modern, 5 000 m<sup>2</sup> területű csarnok nagy közép-európai logisztikai központként fog szolgálni.

### Ígéretes jövő

Amint látható a közép-európai régió a Deceuninck Group keretében fontos szerepet tölt be és feltételezhető, hogy jelentősége a társaság keleti és dél-európai terjeszkedésével tovább fog nőni. A Deceuninck Group már most a világ legnagyobb nyílászáró profil gyártója. Leányvállalata segítségével ugyanilyen elsőséget sze-

### A Deceuninck története

- 1991 – az első belgiumi szállítmányok csehszlovák ügyfelek részére
- 1993 – a Deceuninck spol. s r. o. megalapítása Veverská Bítýškában
- 1999 – Veverská Bítýška-i raktárterület növelése
- 2003 – Popůvka-i új székhely megnyitása (irodaépület és raktár)
- 2005 – új gyártócsarnok építésének megkezdése
- 2006 – gyártócsarnok megnyitása
- 2007 – harmadik csarnok, a logisztikai központ építésének megkezdése, ablakpárkány lamináló üzemszék átköltöztetése Belgiumból
- 2008 – A Deceuninck spol. s r. o. 15 éves piaci jelenlétét ünnepli



A Deceuninck Veverská Bítýška-i raktára

## Visszatekintés a Fensterbau Frontale 2008 szakkiállításra

A nürnbergi Fensterbau Frontale szakkiállítás az „ablakosok” számára ugyanaz, ami az autórajongók számára a Genfi Autószalon. Már hosszú ideje a ffeldolgozó-ipari és nyílászáró-gyártó szakemberek legjelentősebb európai találkozója.

Az idei évben 2008. április 2. és 5. között megrendezett kiállításon 34 ország több mint 1 270 kiállítója vett részt. Bemutatójukat négy nap alatt a szakvásár több mint százezer látogatója tekintette meg. A Deceuninck Group csoport „Book of



A Deceuninck Group standja – Book of innovations

Innovations” (Innovációk Könyve) koncepciójával szerepelt, amely az Inoutic és Deceuninck már-

kanevek Deceuninck Group csoporton belüli együttműködésének új fejezetét mutatta be.



A modern bemutató fénypontja a világos színekben megalkotott 4,5 méter magas és 5,5 méter széles „Innovációk Könyve”, amelyben a látogatók szabadon lapozhattak, kisebbített másolatát pedig magukkal viheték. A könyvben bemutatott legújabb termékeket a standon elhelyezett fiókos modulokban meg is tekinthették.

„A Deceuninck bemutatója határozottan az egyik legérdekesebb volt az egész Fensterbau szakkiállításon, elsősorban a stand és az egész koncepció eredeti és ötletes megvalósításának köszönhetően. A cél nem a Deceuninck csoport termékkínálatának egyszerű bemutatása, hanem a társaság szakterületének technológiai és dizájn innovatóraként való bemutatkozása volt” – osztotta meg velünk szakkiállításán szerzett benyomásait Petr Sýs, a technikai részleg igazgatója.

## Vonzóbb ABLAK-CENTRUM.HU weboldal

Július elején indítjuk  
[www.ablak-centrum.hu](http://www.ablak-centrum.hu)  
felújított weboldalunkat.

A módosítások elsősorban áttekinthetőbb és még inkább felhasználóbarát navigációt eredményeztek. Az oldal látogatóit több ötlet, gazdagabb termékfelhasználási prezentáció fogadja, és nem hiányoznak az érdekes referenciaprojektek sem.

Maga a termékprezentáció jelentősen több tájékoztatást tartalmaz, egységes stílusú, így egyúttal sokkal áttekinthetőbb. A Deceuninck termékek újonnan négy kategóriára vannak felosztva: **ablakok + ajtók, kültér, beltér és kert.**

A frissített ajánlatkérési nyomtatvány segítségével az érdeklődők közvetlenül kiválasztott gyártóinkhoz vagy viszonteladóinkhoz intézhetik konkrét kéréseiket. Az oldalt a keresőprogramok számára is optimalizáltuk, ami megnöveli látogatottságukat.

### Partnerkapu

Az oldal módosítása során a partnerkapuról sem feledkeztünk meg, melyet üzleti partnereink — gyártók, viszonteladók és építésszek — részére hoztunk létre. A partnerkaput számukra fontos és friss dokumentum- és információforrásnak szántuk, ahol megtalálható a műszaki rajzoktól kezdve a tanúsítványokon át egészen a referenciaprojektek jó minőségű fotóikig minden.

- [A partnerkapu nyitóoldalának módosítása](#)

A partnerkapu nyitóoldalán linket helyeztünk el azon aján-

latkérésekhez, melyeket az utóbbi időben a partnerhez rendeltünk, valamint látogatottsági statisztikát és partnereink elérhetőségét a [www.ablak-centrum.hu](http://www.ablak-centrum.hu) oldalakról.

- **Üzleti rész új tartalommal**

Ez az új rész három alrészből áll: Üzleti feltételek, Garanciafeltételek, Szállítási feltételek – tehát azok az információk, melyekre kereskedelmi szerződéseink hivatkoznak. A Garanciafeltételek alatt megtalálja a letölthető reklamációs űrlapot, melyet elektronikus formában elküldhet az új [reklamace@deceuninck.com](mailto:reklamace@deceuninck.com) címre, amely tovább gyorsítja a reklamáció intézés folyamatát.

- **Gyártórész**

A gyártórész tájékoztat az ívhajlításról, tartalmazza a megrendelési űrlapot. A jövőben ezt a részt Fóliázás alrészrel fogjuk bővíteni.



## Újdonságok az üzemben

### Ablakpárkány laminálás

2006 végén az ablakpárkány-lamináló gépsort a belga Hooglede-Gits-ből Popůvky-i üzemünkbe helyeztük át. Mivel a maga nemében ez az egyetlen ilyen lamináló gépsor a Deceuninck Group európai csoportjában, egész Európát Popůvkyból látjuk el ablakpárkánnyal. Az ablakpárkányokat tizenegy féle dekorban gyártjuk, melyek közül a közép-európai piacra hét félért szállítunk. A gépsort tíz alkalmazottunk kezeli. 2007-ben több, mint 1,2 millió folyóméternyi ablakpárkányt lamináltunk. Az idei terv háromszázezer folyóméterrel több.

Talán most megfosztjuk Önt a meglepetés pillanatától, de ezt az információt szükségesnek tartjuk közölni. Ősszel a piacra új, modern dizájnú vízvető-szárnyas, ZENDOW+ nevű profilrendszert vezetünk be.

Ez a hatkamrás profil már a hosszabb ideje folyó, közép-európai ügyfelek sajátos igényeinek és elvárásait feltáró kutatás eredménye. Az új profilrendszer az eredeti ZENDOW profilra épül, de sokkal jobb hőszigetelési, vízzárási és hangszigetelési tulajdonságokat tudhat magáénak:

- A hatkamrás ZENDOW+ koncepció egyensúlyt kínál a profil kompatibilitás és hőszigetelő tulajdonságok között.
- A tok formája két alapvető követelmény alapján került kifejlesztésre: a lehető legjobb hőszigetelő tulajdonságok elérése minimális többletköltség mellett. A modern lekere-

### Profilfóliázás

Ebben az évben jelentősen kibővítettük fóliázó részlegünket. Cégünkben eddig csupán a belga Deceuninck profilok fóliázását (kasírozását) végeztük, amit mostantól már a német Inoutic profilokon is elvégzünk. Az eddig 33 profiltípusból álló kínálatot több mint 170 típusúra növeljük, harminc féle színben. A gépsoron jelenleg huszonöt alkalmazottunk dolgozik, akik keze között terveink szerint ebben az évben több, mint három millió folyóméternyi fóliázott profil fog áthaladni.

## Őszi csalogató

kített dizájn a profilnak elegáns megjelenést kölcsönöz.

Többet azonban nem árulhatunk el, kérjük várja türelemmel a Profiles lap őszi számát.



# Ablakok energetikailag passzív házakhoz

Abban a korban, amikor az energia-hordozók ára állandóan növekszik, miközben természetes források egyre apad, a legtöbb építető elgondolkodik saját háza energia-fogyasztásán. A mostani új építésű házak között már egyre nagyobb számban megtalálhatók az alacsony energiaigényű házak.

Ezeket a házakat általánosan alacsony energia-szintű és passzív házakra osztjuk fel. A passzív házak éves energiafogyasztása nem több mint 15 kilowattóra egy négyzetméter fűtött felületre számítva. Ilyen alacsony energia-fogyasztás kizárólag hővisszanyerős szellőztes-téssel, amely az elvezetett levegőből nagy hatásfokkal képes hőt visszanyerni (reku-perálás), és egy kis berendezéssel érhető el, amely nagyon alacsony téli hőmérséklet esetén felmelegíti a levegőt.

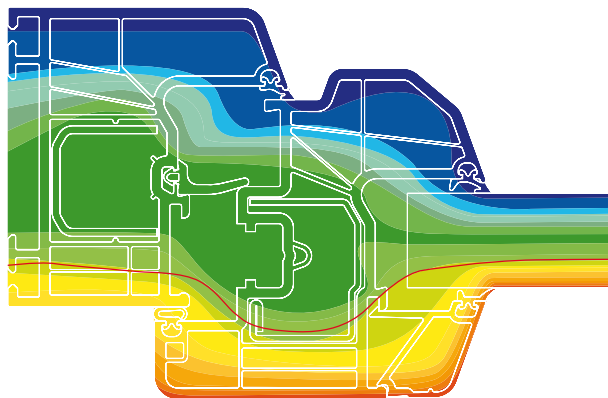
Épülettípus	Energiafogyasztás
Hagyományos régi ház (vagy panelház)	144 - 192 kWh / m <sup>2</sup> év
Új építésű ház	100 kWh / m <sup>2</sup> év
Alacsony energiafogyasztású ház	15 - 50 kWh / m <sup>2</sup> év

## Abszolút szigetelés

Az alacsonyabb fűtésigényű házak sokkal jobban szigeteltek a hőszökés ellen: 250-500 mm vastagságú szigetelés a falakon, padlón, mennyezeten vagy a tetőn. A padlók és az ablakok belső része masszív hőakkumuláló szerkezet, az ablakok tokja vastagabb, üvegezésük háromrétegű, fémfóliás bevonattal és nemesgáz töltettel (argon, kripton). Az energetikailag passzív házakhoz tehát szigorúbb követelményeknek megfelelő ablakok használatosak, amelyek hőátbocsátási határértéke  $U_{max} = 0,8 \text{ W}/(\text{m}^2\text{K})$ , de a javasolt érték még ennél is alacsonyabb,  $0,7 \text{ W}/(\text{m}^2\text{K})$ , napfény átbecsátása pedig  $g_{min} = 0,5$ . Nagyon lényeges az ún. szelektív réteg, azaz az üvegtáblák fémfólia bevonata, amely féligáteresztő tükröként működik. A napfényt átengedi a beltérbe, ahol az hővé változik. A hőszugárzás azonban az üvegen kifelé már nem jut át, mivel visszaverődik a helyiség belsejébe.

## Presztízs kompromisszumok nélkül

Az Inoutic Prestige rendszer tökéletesített hőszigetelő tulajdonságai téli fagypont alatti hőmérséklet mellett is lehetővé teszik magas felületi hőmérséklet biztosítását a nyílászáró belső oldalán. Az energetikailag passzív házak szigorú hőtechnikai követelményeinek teljesítése céljára az Inoutic Prestige profilrendszer



speciális, nagy hatásfokú szigetelő habbal van kitöltve. A vizsgálatok során ez a profil kiváló,  $U_w = 0,74 \text{ W}/\text{m}^2\text{K}$  értéket ért el. Minőségi anyagok felhasználásával anélkül sikerült ezt az értéket biztosítani, hogy növelni kellett volna a profil beépítési mélységét, ami így továbbra is 76 mm. A habbal kitöltött Inoutic Prestige az egyetlen olyan profil a piacon, amely energetikailag passzív házakhoz használható, és mindemellett megtartja a tok standard beépítési mélységét.

## Megéri

Ha összehasonlítjuk a hagyományos és alacsony energiaszintű ill. energetikailag passzív ház építési költségeit, azt az eredményt kapjuk, hogy az alacsony energiafogyasztású építmény kb. 10-15%-kal költségesebb, aminek oka a légtechnikai rendszer kiépítése és drágább minőségi nyílászárók használata. Fenntartása azonban mindenképp olcsóbb.



# Twinson O-Terrace teraszburkoló lapok telepítése

A Twinson® anyag kültéri felhasználásáról, minőségéről és élettartamáról már tájékoztattuk Önöket. További nem elhanyagolható előnye az egyszerű szerelés. Nézzük meg részletesen a kültéri terasz felületkialakításának folyamatát Twinson Terrace teraszburkoló lapok segítségével.

A Twinson® teraszburkoló lapok szereléséhez hagyományos eszközöket használunk:

- kézi körfűrész
- fűrőgép
- akkus csavarbehajtó



## Alépitmény

Az alépitmény legyen sima és szilárd. Biztosítsuk a 0,5mm/1m minimális lejtést, ami elvezeti az esővizet és megelőzi a tócsák kialakulását.

## Alátét rácszat

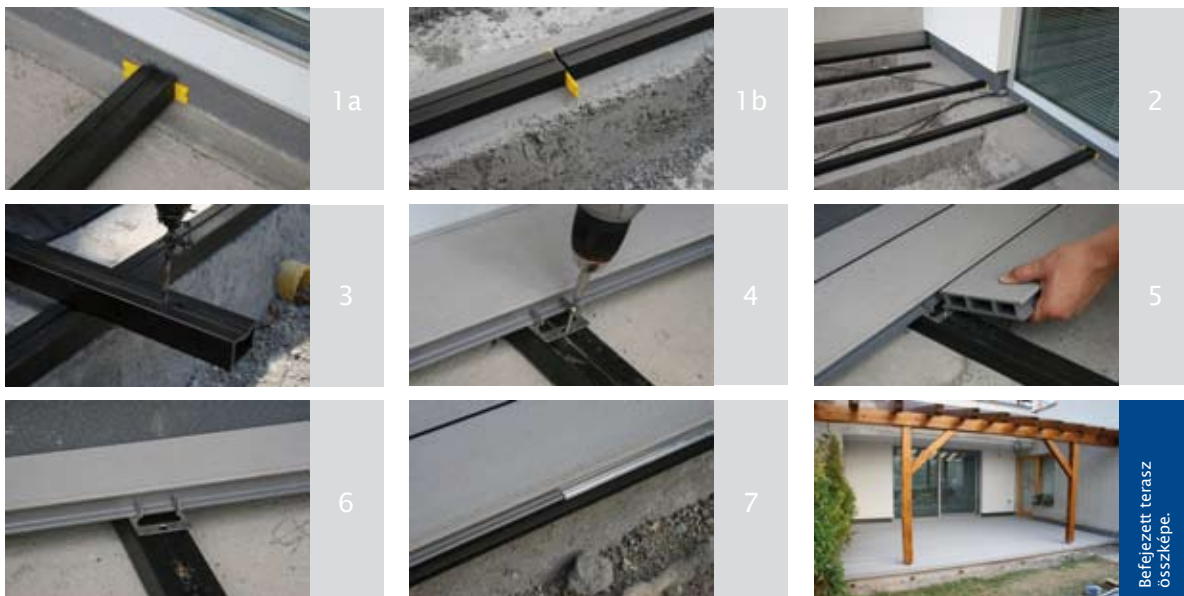
Minden esetben eredeti P9552 alátétprofil használatát javasoljuk, amely ellenáll az agresszív környezetnek. Az alátétprofilokat az alépitményhez az alépitmény jellegének megfelelő csatlakozóanyaggal kell rögzíteni. Az alátétprofilok közti maximális megengedett távolság 50 cm, rézsútos telepítés esetén 35 cm. A rácszat szerelése során az alátétprofilok közt és a fal csatlakozások helyén biztosítani kell a 4mm-es dilatációs rést (1a, 1b, 2. és 3. ábra).

## Teraszburkoló lapok szerelése

A P2761 kezdőlécet P9542 rozsdamentes csavarok segítségével felrögzítjük a tartószerkezet széléhez. A kezdőlécbe betoljuk a P9555 teraszburkoló lapot, és azt az adott felhasználástól függően vagy P9554, vagy P9544 kapcsok segítségével rögzítjük (4. ábra). A következő teraszburkoló lapot betoljuk a kapocsba (5. ábra) és egy következő kapocs segítségével rögzítjük (6. ábra), amelyet az alátétprofilhoz csavar segítségével rögzítünk. A folyamatot egészen a terasz külső széléig ismételjük. Az utolsó teraszburkoló lap felrögzítéséhez ismét P2761 lécet használunk (7. ábra). A terasz végső befejezéséhez P9556 Twinson anyagú, vagy P9543 alumínium szegőlécet használunk. A teraszburkoló lapok az alátét rácszatot max. 5 cm-rel fedhetik túl.

## Befejező munkálatok

A telepítés befejezését követően a kész felületről el kell távolítani a szereléssel keletkezett szennyeződések (erre legmegfelelőbb a víz-sugár). A Twinson® teraszburkoló lapok esetleges apróbb javításaihoz durvább csiszolópapírt használunk, és mindig a hornyokkal meg egyező irányában dolgozunk.



Befejezett terasz összképe.

## Twinson® partnereink szemével

A Twinson® anyag csak rövid ideje van a piacon, de az érdeklődés iránta egyre nagyobb, és a megvalósítások száma is növekszik. Ezért érdekelt bennünket kereskedelmi partnereink személyes tapasztalata, akiktől az alábbi három kérdésre vártunk választ:

1. Mi volt az első tapasztalata a Twinson® anyaggal?
2. Miben látja az anyag fő előnyét?
3. Az ügyfelek Ön szerint nagyobb érdeklődést a Twinson® O-Face vagy Twinson® O-Terrace iránt mutatnak?

**Peter Széky,**

a MATEP BA, spol. s r. o. társaság tulajdonosa (Pozsony)

1. A Twinsont a Deceuninck cég kereskedelmi képviselője mutatta be. Az eddigi megvalósításokkal az ügyfelek minden esetben elégedettek voltak. De talán még túl korai a megelégedettséget értékelni.

2. Előnyei elsősorban az egyszerű szerelhetőségben, vízállóságban és fa jellegű küllemében keresendők. Lényeges szempont a gazdag színválaszték.

3. Az O-Terrace iránt nagyobb az érdeklődés. Nem nehéz elképzelni még szélesebb felhasználását kültéri építészeti és kerti kiegészítőként. A falburkoló anyagot egyelőre kissé bizalmatlanul kezelik lehetséges alakváltozásoktól tartva.



A MATEP BA társaság Twinson® O-Terrace anyagot használt egy pozsonyi általános iskola teraszának felújításához. A nagyjából 90 m<sup>2</sup> terület lefedéséhez a tőzgebarna színt választották.

**Miroslava Raidová,**

Dk1 Stavebniny társaság, Daniel Kozel (Kravaře)

1. Először 2006-ban találkoztam vele, és eddig összes ügyfelünk nagyon elégedett.

2. Előnye a természetes megjelenés és széleskörű felhasználhatóság. Mivel szilárd anyag, amely nem hasad, nagyon jó vele dolgozni.

3. Az O-Terrace iránt valószínűleg nagyobb lesz az érdeklődés, mivel kertekben vagy akár kerítések építéséhez is felhasználható, de az O-Face változatot is sikerrel értékesítjük.



A Dk1 Stavebniny társaság saját székhelyét Twinson® O-Face anyaggal burkolta. 290 m<sup>2</sup> összfelületen 1 750 darab barackbarna színű 6 m-es lapot használtak fel.

**Ivan Sobotka**

Tervező

1. Első ízben ezzel az anyaggal kb. két éve találkoztam, amikor a kivitelezőkkel megfelelő anyagot kerestünk a tervezett Po-děbrady-i Promenáda lakóház külső falainak burkolására. Olyan anyagot kerestünk, amely a fához hasonló, de ápolási igénye minimális, amit a Twinson® abszolút teljesít.

2. Fő előnye a minimális ápolási igény és a külső környezeti hatásokkal szembeni ellenálló képesség.

3. Saját tapasztalatomból ítélve az O-Terrace iránt nagyobb lesz az érdeklődés, amely sikerrel használható kültéri teraszfelületek burkolására, vagy úszómedencék körüli felületek lefedésére. Ez az anyag felváltja a fát, amely különösen a beltéri úszómedencék közelében nagy igénybevételnek van kitéve, idővel penészedik és a külleme változik.

## Pihenés a Zürichi-tónál

A zürichi-tó-parti házak csak néhány kiválasztott számára érhetőek el. Egyik közülük Hans-Peter Fässler, a luxus bútorokat gyártó de Sede társaság tulajdonosa és mozgatója.

Hans-Peter Fässler házát a barátjától vásárolta. Hihetetlen szerencséje volt, mivel ezen a területen már jó ideje nem adnak ki újabb építési engedélyeket, így az érdeklődők gyakran 20 évet is várnak, és nem segít sem a pénzük, sem az elszántságuk. A terület attraktivitását az is fokozza, hogy Pfäffikon-régió Svájc legalacsonyabb adóövezete.

A szomszédok neve bizonyára mindenki számára ismerősnek cseng: itt lakik Martina Hingis a teniszcsillag, Thomas Schmidheiny „cementkirály” (Holcim). A ház ráadásul a nagykiterjedésű tó festői öblében lévő kikötő közvetlen szomszédságában található.

### Kilátás a tóra

A házat az előző tulajdonos 20 évvel ezelőtt építtette, és két részből áll: magából a lakóházból és egy eredetileg kis toldalékszárnyból. A fő épület beltere alapos felújításon esett át. A beruházó kicserélte a padlókat, új konyhabútort telepíttetett és teljesen átépíttette a fürdőszobákat. A kissé ügyetlen csigalépcsőt teljes értékű lépcső váltotta fel. Az eredeti kisebb ablakokat is nagyobbakra cserélték, így most már panoráma kilátás nyílik a vízfelületre.

### Vendégház

Az eredeti toldalékszárnyat teljes értékű vendégházzá építették át, amely a gyakori külföldi látogatók részére biztosítja a nyugalmat és kényelmet. Az első emeleten nappaliból, tóra néző hálószobából és fürdőszobából álló elegáns apartmant alakítottak ki, míg a földszinten borpince és garázs számára találtak helyet. A két épületet kisebb, japán stílusban kialakított udvar választja el egymástól.

### Nyári üdülőparadicsom

A nagykiterjedésű kert a tó partján terül el. A járda a tó partvonalát követi, melyet a napsugarak reggeltől estig bearanyoznak, és a nézelődőt a tó víztükréhez csalogatják. Talán nincs is jobb dolog, mint a luxus rendezésű teraszon a víz közelében sütkérezni, gyönyörködni a természetben és figyelni az ismert személyiségek közelben elhaladó jachtjait. A beruházó a terasz burkolatát modern Twinson O-Terrace anyagból alakította ki, amely egyesíti a fa és műanyag kedvező tulajdonságait. Univerzáliségének és ellenálló képességének köszönhetően ezt az anyagot használhatták a vízparton, a kis udvaron és az első emeleti főteraszon is. A homlokzattól egy másik kisebb terasz fut egészen a konyháig.

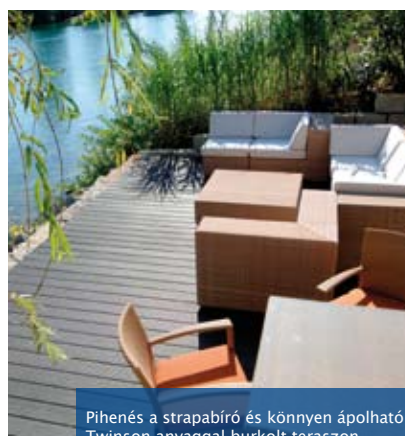
Hans-Peter Fässler szavai szerint: „Ha az üzemből vagy a repülőtérről jövök, valóban az az érzésem, hogy egy nyári üdülőparadicsomba érkeztem.”



A lakóházat és vendégházat összekötő terasz alatt fedett és fűtött, pihenésre alkalmas tér található, amely lezárja az udvart. © Deceuninck®



Miután belép a bejárati ajtón, azonnal egy tágas udvaron találja magát, amely különválasztja a lakóházat a vendégháztól (jobbra). Az udvar japán stílusban épült, lefedésére Twinson® O-Terrace anyagot használtak. © Deceuninck®



Pihenés a strapabíró és könnyen ápolható Twinson anyaggal burkolt teraszon a Zürichi-tónál. A bútor a Dedon műhelyéből származik. © Deceuninck®

